

Муниципальное бюджетное дошкольное образовательное учреждение
детский сад № 12 муниципального образования Каневской район
(МБДОУ детский сад № 12)

СОГЛАСОВАНО

Педагогическим советом
МБДОУ детский сад № 12
протокол №2 от 19.02.2024г



УТВЕРЖДАЮ

Заведующий МБДОУ
детский сад №12

В.А. Христолюбова
В.А. Христолюбова
приказ № 15/1 от 29.02.2024г

Отчет о результатах самообследования

Муниципального бюджетного дошкольного образовательного учреждения
детский сад №12» за 2023год

Аналитическая часть

1. Общая характеристика дошкольного учреждения

Процедура самообследования МБДОУ детского сада № 12 проводится в соответствии со следующими нормативными документами и локальными актами:
Федеральный закон «Об образовании в Российской Федерации» № 273-ФЗ от 29.12.2012г. (ст.29).

- Постановление Правительства Российской Федерации №582 от 10.07.2013г. «Об утверждении Правил размещения на официальном сайте образовательной организации в информационно-телекоммуникационной сети «Интернет» и обновления информации об образовательной организации».
- Приказ Министерства образования и науки Российской Федерации №462 от 14.06.2013г. «Об утверждении Порядка проведения самообследования образовательных организаций».
- Приказ Министерства образования и науки Российской Федерации №1324 от 10.12.2013г. «Об утверждении показателей деятельности образовательной организации, подлежащей самообследованию».

Цель самообследования:

Обеспечение доступности и открытости информации о состоянии развития учреждения на основе анализа показателей, установленных федеральным органом исполнительной власти, а также подготовка отчета о результатах самообследования.

Задачи самообследования:

- получение объективной информации о состоянии образовательного процесса в образовательной организации;
- выявление положительных и отрицательных тенденций образовательной деятельности;
- установление причин возникновения проблем и поиск их устранения.

В процессе самообследования проводится оценка:

- образовательной деятельности;
- системы управления организацией;
- содержания и качества образовательного процесса организации;
- качества кадрового, программно-методического обеспечения, материально-технической базы;
- анализ показателей деятельности учреждения, подлежащей самообследованию.

Наименование образовательной организации	Муниципальное бюджетное дошкольное образовательное учреждение детский сад №12 муниципального образования Каневской район (МБДОУ детский сад №12)
Руководитель	Христолюбова Валентина Александровна
Адрес организации	353730, Россия, Краснодарский край, Каневской район, ст. Каневская, ул. З. Космодемьянской, 3
Телефон, факс	8(86164) 7-17 - 24
Адрес электронной почты	электронная почта kan_dou12@mail.ru
Учредитель	Муниципальное образование Каневской район в лице администрации муниципального образования Каневской район
Дата создания	1992 г
Лицензия	Лицензия Министерства образования, науки и молодежной политики Краснодарского края серия 23 Л01 №0004186 от 20.11.2015г

Муниципальное бюджетное дошкольное образовательное учреждение детский сад № 12» (далее – детский сад) расположено в жилом районе станицы вдали от производящих предприятий и торговых мест. Здание детского сада построено по типовому проекту. Проектная наполняемость на 284 мест. Общая площадь здания 2550,3кв.м. Цель деятельности Детского сада – осуществление образовательной деятельности по реализации образовательных программ дошкольного образования.

Предметом деятельности детского сада является формирование общей культуры, развитие физических, интеллектуальных, нравственных, эстетических и личностных качеств, формирование предпосылок учебной деятельности, сохранение и укрепление здоровья воспитанников.

Режим работы детского сада

Рабочая неделя – пятидневная, с понедельника по пятницу. Длительность пребывания детей в группах – 10,5 часов.

Режим работы групп – с 7:00 до 17:30.

II. Система управления организации

Управление детским садом осуществляется в соответствии с действующим законодательством и уставом детского сада.

Управление детским садом строится на принципах единоначалия и коллегиальности. Коллегиальными органами управления являются: совет ДОУ, педагогический совет, общее собрание работников, совет родителей. Единоличным исполнительным органом является руководитель – заведующий.

Органы управления, действующие в детском саду

Наименование органа	Функции
---------------------	---------

Заведующий	Контролирует работу и обеспечивает эффективное взаимодействие структурных подразделений организации, утверждает штатное расписание, отчетные документы организации, осуществляет общее руководство детским садом
Совет родителей	<p>Деятельность родительского комитета:</p> <ul style="list-style-type: none"> • содействие администрации в совершенствовании условий организации образовательного процесса, охране жизни и здоровья воспитанников, защите их законных прав и интересов, организации и проведении массовых воспитательных мероприятий.
Совет ДОУ	<p>Рассматривает вопросы:</p> <ul style="list-style-type: none"> • развития образовательной организации; • финансово-хозяйственной деятельности; • материально-технического обеспечения
Педагогический совет	<p>Осуществляет текущее руководство образовательной деятельностью детского сада, в том числе рассматривает вопросы:</p> <ul style="list-style-type: none"> • развития образовательных услуг; • регламентации образовательных отношений; • разработки образовательных программ; • материально-технического обеспечения образовательного процесса; • аттестации, повышении квалификации педагогических работников
Общее собрание работников	<p>Реализует право работников участвовать в управлении образовательной организацией, в том числе:</p> <ul style="list-style-type: none"> • участвовать в разработке и принятии коллективного договора, Правил трудового распорядка, изменений и дополнений к ним; • принимать локальные акты, которые регламентируют деятельность образовательной организации и связаны с правами и обязанностями работников; • разрешать конфликтные ситуации между работниками и администрацией образовательной организации; • вносить предложения по корректировке плана мероприятий организации, совершенствованию ее работы и развитию материальной базы

Управление детским садом осуществляется на основании локальных документов, утвержденных в установленном порядке:

Коллективного договора между администрацией и профсоюзным комитетом;

Договора между МБДОУ детский сад №12 и родителями;

Трудовых договоров между администрацией и работниками;

Штатного расписания;

Правил внутреннего трудового распорядка детского сада;

Инструкций по организации охраны жизни и здоровья детей и работников детского сада;

Должностных инструкций работников;

Годового плана работы детского сада;

ОП ДО и АОП ДО;

Планов работы специалистов и воспитателей;

Приказов заведующего и других локальных актов.

III. Оценка организации учебного процесса (воспитательно-образовательного процесса)

В основе образовательного процесса в детском саду лежит взаимодействие педагогических работников, администрации и родителей. Основными участниками образовательного процесса являются дети, родители, педагоги.

Основные форма организации образовательного процесса:

- совместная деятельность педагогического работника и воспитанников в рамках организованной образовательной деятельности по освоению основной общеобразовательной программы;
- самостоятельная деятельность воспитанников под наблюдением педагогического работника.

Занятия в рамках образовательной деятельности ведутся по подгруппам.

Продолжительность занятий соответствует СанПиН 1.2.3685-21 и составляет:

- в группах с детьми от 1,5 до 3 лет — до 10 мин;
- в группах с детьми от 3 до 4 лет — до 15 мин;
- в группах с детьми от 4 до 5 лет — до 20 мин;
- в группах с детьми от 5 до 6 лет — до 25 мин;
- в группах с детьми от 6 до 7 лет — до 30 мин.

Между занятиями в рамках образовательной деятельности предусмотрены перерывы продолжительностью не менее 10 минут.

Основной формой занятия является игра. Образовательная деятельность с детьми строится с учётом индивидуальных особенностей детей и их способностей.

Выявление и развитие способностей воспитанников осуществляется в любых формах образовательного процесса.

Образовательная деятельность в детском саду организована в соответствии с Федеральным законом от 29.12.2012 № 273-ФЗ «Об образовании в Российской Федерации», ФГОС дошкольного образования, СП 2.4.3648-20 «Санитарно-эпидемиологические требования к организациям воспитания и обучения, отдыха и оздоровления детей и молодежи».

Образовательная деятельность ведется на основании утвержденной образовательной программы дошкольного образования (ОП ДО), которая составлена в соответствии с ФОП ДО и ФГОС дошкольного образования, с учетом санитарно-эпидемиологическими правилами и нормативами, с учетом недельной нагрузки.

Детский сад посещают 192 воспитанника в возрасте от 1,5 до 8 лет. В детском саду сформировано 14 групп (2 раннего возраста; 2 вторые младшие общеразвивающей направленности; 2 средние комбинированной направленности; 1 средняя компенсирующая группа для детей с ТМНР; 1 старшая общеразвивающей

направленности; 1 старшая компенсирующей направленности; 4 подготовительные группы компенсирующей направленности; 1 подготовительная общеразвивающей направленности)

Возрастной состав по списку следующий:

№	Название группы	Количество детей в группах общеразвивающей компенсирующей и комбинированной направленности
1.	Группа раннего возраста № 1(1,5 -3)	15
2.	Группа раннего возраста № 12 (1,5 -3)	15
3	Вторая младшая общеразвивающей направленности №4 (3-4 года)	15
4	Вторая младшая общеразвивающей направленности №5 (3-4 года)	15
5	Средняя группа комбинированной направленности № 2 (4-5 лет)	13
6	Средняя группа комбинированной направленности №7 (4-5 лет)	15
7	Средняя группа компенсирующей направленности №8 (4-5 лет)	7
8	Старшая группа общеразвивающей направленности № 13 (5-6 лет)	20
9	Старшая группа компенсирующей направленности № 14 (5-6 лет)	14
10	Подготовительная группа компенсирующей направленности № 9 (5-6 лет)	10
11	Подготовительная группа общеразвивающей направленности №3 (6-7 лет)	18
12	Подготовительная группа компенсирующей направленности №10 (6-7 лет)	10
13	Подготовительная группа компенсирующей направленности №11 (6-7 лет),	8
14	Подготовительная группа компенсирующей направленности №6 (6-7 лет),	12
	ИТОГО	187

IV. Оценка содержания и качества подготовки обучающихся

Уровень развития детей анализируется по итогам педагогической диагностики.

Формы проведения диагностики:

- наблюдения,

Разработаны диагностические карты освоения ОП детского сада в каждой возрастной группе. Карты включают анализ уровня развития целевых ориентиров детского

развития и качества освоения образовательных областей. Так, результаты качества освоения ОП детского сада на конец 2023 года выглядят следующим образом:

Диаграмма. Результаты мониторинга образовательного процесса подготовительных к школе групп комбинированной и компенсирующей направленности МБДОУ детский сад №12 за 2022-2023 учебный год

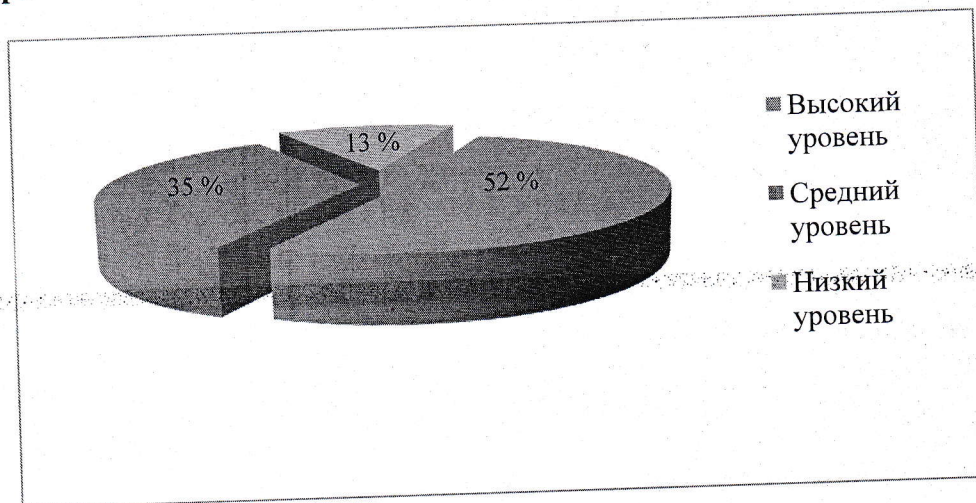
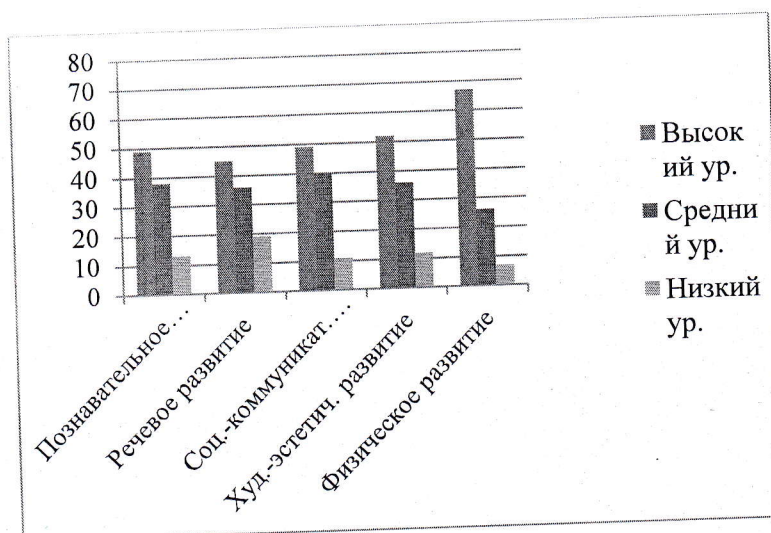


Диаграмма. Сводная таблица мониторинга образовательного процесса по областям подготовительных к школе групп комбинированной и компенсирующей направленности МБДОУ детский сад №12 на конец

2023 года



В июне 2023 года педагоги детского сада проводили обследование воспитанников подготовительной группы на предмет оценки сформированности предпосылок к учебной деятельности. Задания позволили оценить уровень сформированности предпосылок к учебной деятельности: возможность работать в соответствии с фронтальной инструкцией (удержание алгоритма деятельности), умение самостоятельно действовать по образцу и осуществлять контроль, обладать определенным уровнем работоспособности, а также вовремя остановиться в

выполнении того или иного задания и переключиться на выполнение следующего, возможностей распределения и переключения внимания, работоспособности, темпа, целенаправленности деятельности и самоконтроля.

Результаты педагогического анализа показывают преобладание детей с высоким и средним уровнями развития при прогрессирующей динамике на конец учебного года, что говорит о результативности образовательной деятельности в детском саду.

Характеристика семей воспитанников по составу

Содержание данных	Итого:
Число детей в детском саду	187
Из них:	
Мальчиков	95
Девочек	92
Опекаемых	13 детей / 7 семей
Дети-инвалиды	17

Характеристика окружающего социума. Ближайшее окружение детского сада:

«МБОУ лицей»;

Спортивный комплекс «ПОБЕДА»;

МБДОУ детский сад № 3;

«Детская поликлиника»;

«Центральная детская библиотека» филиал МБУК «МЦБ Каневского района»

Сотрудничество со спортивным комплексом позволяет обеспечить возможность получения дополнительного образования, реализовать индивидуально-дифференцированный подход к развитию детей, удовлетворить потребность детей в двигательной активности (через посещение воспитанниками различных спортивных секций).

Специалисты «Детская поликлиника» обеспечивают профессиональное медицинское обслуживание детей лечебно-профилактические мероприятия с детьми, консультации для родителей.

Взаимодействие с «МБОУ Лицей» обеспечивает преемственность дошкольного и начального школьного образования.

Совместно с «Центральная детская библиотека» детский сад проводит литературные и культурно-познавательные мероприятия.

Сотрудничество с МБДОУ детский сад №3 позволяет педагогам проводить совместные семинары, взаимопосещения открытых занятий и мероприятий.

IV. Оценка функционирования внутренней и внешней системы оценки качества образования

Детский сад в 2023 году прошел Процедуру независимой оценки качества образовательной НОКО. Результаты анализа и оценки показателей, полученных в ходе проведения НОКО, наглядно показывают, что качество условий осуществления образовательной деятельности в дошкольных образовательных организациях и общеобразовательных организациях Каневского района Краснодарского края,

подведомственных управлению образования администрации муниципального образования Каневской район Краснодарского края, находится на высоком уровне.

Сравнительный анализ качества условий осуществления образовательной деятельности в МБДОУ детский сад №12 по итоговому интегральному показателю в 2018-2021гг.

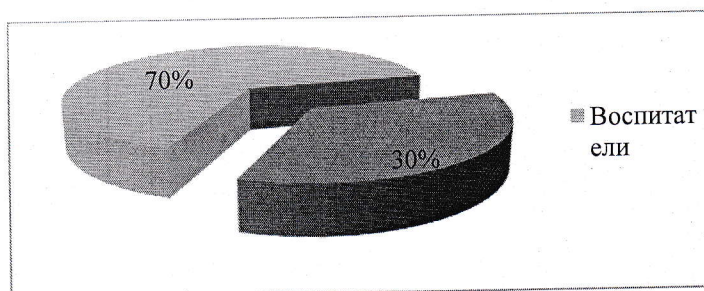
2021- 89,34% - 2023-94,08%

Динамика значения интегрального показателя 4,74%.

Анкетирование родителей показало высокую степень удовлетворенности качеством предоставляемых услуг.

V. Оценка кадрового обеспечения

Детский сад укомплектован педагогами на 100 процентов согласно штатному расписанию. Всего педагогических работников 42 человек, из них 13 специалистов.



За 2023 год педагогические работники прошли аттестацию и получили:

- высшую квалификационную категорию – 3 педагога

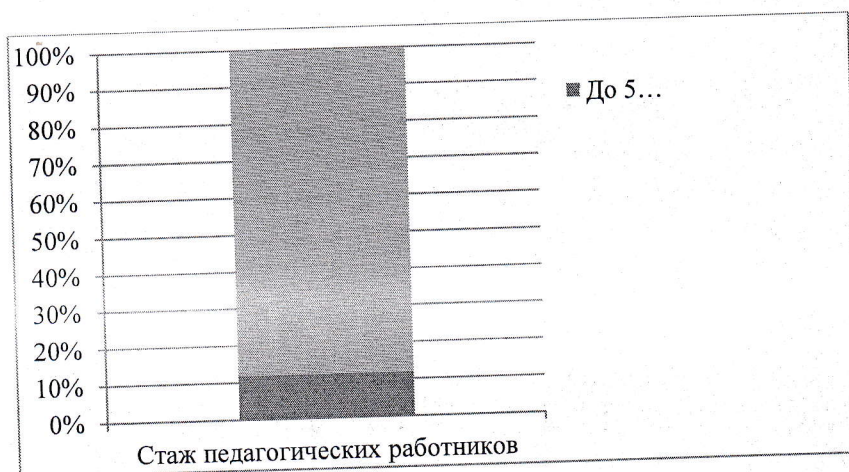
Курсы повышения квалификации в 2023 году прошли 2 старших воспитателя, 2 инструктора по физической культуре, 11 воспитателей, 2 учителя -логопеда, 1 педагог -дополнительного образования.

Наличие квалификационных категорий у педагогических работников на 01 октября 2023 года:

Общее число педагогических работников ДОО на 1 сентября 2023 года	Всего имеют первую категорию	Всего имеют высшую категорию
42	5/17%	25/83%

РАСПРЕДЕЛЕНИЕ ПЕДАГОГИЧЕСКИХ РАБОТНИКОВ ПО СТАЖУ РАБОТЫ

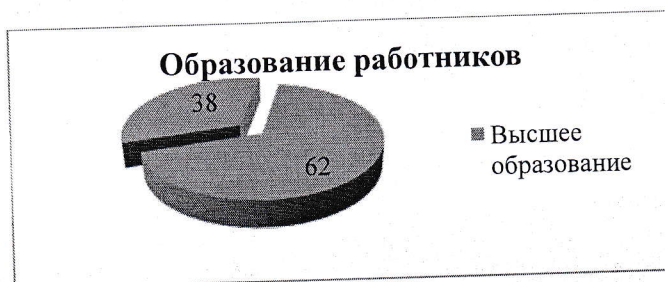
До 5 лет	5/ 12%
Свыше 30 лет	26/62%



ОБРАЗОВАНИЕ РАБОТНИКОВ

Высшее образование - 26/62%

Среднее специальное - 16/38%



В 2023 году педагоги детского сада приняли участие:

Фестиваль педагогических идей специалистов ДОО

Методический семинар «Обобщение педагогического опыта работников ДОО в контексте ФГОС ДО»

Районный фестиваль педагогического мастерства учителей-логопедов и педагогов-психологов

Семинар-практикум «Внедрение эффективных технологий физического развития детей дошкольного возраста при реализации проекта «Стань чемпионом»

I Краевая научно -практическая конференция эстетических центров, центров детского творчества «Региональный подход как принцип в организации системы дополнительного образования. Эффективно реализованные проекты в сфере искусства

III научно -практическая конференция «Краеведческое образование – основа становления духовно -нравственных ценностей личности»

VII Всероссийская научно -практическая конференция «Современные технологии в образовании»

II Всероссийско-научно-практическая конференция «Современная образовательная практика: социальные и психолого-педагогические аспекты»

Педагоги постоянно повышают свой профессиональный уровень, эффективно участвуют в работе методических объединений, знакомятся с опытом работы своих коллег и других дошкольных учреждений, а также саморазвиваются. Все это в комплексе дает хороший результат в организации педагогической деятельности и улучшении качества образования и воспитания дошкольников.

VI. Оценка учебно-методического и библиотечно-информационного обеспечения

В детском саду библиотека является составной частью методической службы. Библиотечный фонд располагается в методическом кабинете, кабинетах специалистов, группах детского сада. Библиотечный фонд представлен методической литературой по всем образовательным областям основной общеобразовательной программы, детской художественной литературой, периодическими изданиями, а также другими информационными ресурсами на различных электронных носителях. В каждой возрастной группе имеется банк необходимых учебно-методических пособий.

VII. Оценка материально-технической базы

В детском саду сформирована материально-техническая база для реализации образовательной программы, жизнеобеспечения и развития детей. В детском саду оборудованы помещения:

- групповые помещения – 14;
- кабинет заведующего – 1;
- методический кабинет – 1;
- музыкальный зал – 1;
- кабинет музыкального руководителя -1;
- физкультурный зал – 1;
- стационарный бассейн;
- пищеблок – 1;
- прачечная – 1;
- медицинский кабинет – 1;
- кабинет педагога – психолога - 1;
- кабинеты учителя – логопеда -6;
- кабинет делопроизводителя и зам. заведующего -1;
- летние веранды -14;
- уличный плескательный бассейн -1

При создании предметно-развивающей среды воспитатели учитывают возрастные, индивидуальные особенности детей своей группы. Оборудованы групповые комнаты, включающие игровую, познавательную, обеденную зоны.

Материально-техническое состояние детского сада и территории соответствует действующим санитарным требованиям к устройству, содержанию и организации режима работы в дошкольных организациях, правилам пожарной безопасности, требованиям охраны труда.

**ПОКАЗАТЕЛИ
ДЕЯТЕЛЬНОСТИ ДОШКОЛЬНОЙ ОБРАЗОВАТЕЛЬНОЙ
ОРГАНИЗАЦИИ, ПОДЛЕЖАЩЕЙ САМООБСЛЕДОВАНИЮ**

данные приведены по состоянию на 01.03.2024.

<i>№</i>	<i>Показатели</i>	<i>Единица измерения</i>	<i>Показатели по МБДОУ №12</i>
1.	Образовательная деятельность		
1.1	Общая численность воспитанников, которые обучаются по ОП дошкольного образования, в том числе обучающиеся:	человек	187 (100%)
1.1.1	В режиме полного дня (10,5 часов)	человек	187 (100%)
1.1.2	В режиме кратковременного пребывания (3 - 5 часов)	человек	3 (1,6%)
1.1.3	В семейной дошкольной группе	человек	0
1.1.4	В форме семейного образования с психолого-педагогическим сопровождением на базе дошкольной образовательной организации	человек	0
1.2	Общая численность воспитанников в возрасте до 3 лет	человек	30/16%
1.3	Общая численность воспитанников в возрасте от 3 до 8 лет	человек	157/84%
1.4	Численность/удельный вес численности воспитанников в общей численности воспитанников, получающих услуги присмотра и ухода	человек/%	187/ 100%
1.4.1	В режиме полного дня (10,5 часов)	человек/%	187/100%
1.4.2	В режиме продленного дня (12 - 14 часов)	человек/%	0
1.4.3	В режиме круглосуточного пребывания	человек/%	0
1.5	Численность/удельный вес численности воспитанников с ОВЗ от общей численности воспитанников, получающих услуги:	человек/%	75/40%
1.5.1	По коррекции недостатков в физическом и (или) психическом развитии	человек/%	0
1.5.2	По освоению адаптированной основной образовательной программы дошкольного образования	человек/%	75/40%
1.5.3	По присмотру и уходу	человек/%	0
1.6	Средний показатель пропущенных дней при посещении дошкольной образовательной организации по болезни на одного	день	1,3

	воспитанника		
1.7	Общая численность педагогических работников, в том числе:	человек	42/100%
1.7.1	Численность/удельный вес численности педагогических работников, имеющих высшее образование	человек/%	26/62%
1.7.2	Численность/удельный вес численности педагогических работников, имеющих высшее образование педагогической направленности (профиля)	человек/%	26/62%
1.7.3	Численность/удельный вес численности педагогических работников, имеющих среднее профессиональное образование	человек/%	16/38%
1.7.4	Численность/удельный вес численности педагогических работников, имеющих среднее профессиональное образование педагогической направленности (профиля)	человек/%	16/38%
1.8	Численность/удельный вес численности педагогических работников, которым по результатам аттестации присвоена квалификационная категория, в общей численности педагогических работников, в том числе:	человек/%	30/71%
1.8.1	Высшая	человек/%	25/83%
1.8.2	Первая	человек/%	5/17%
1.9	Численность/удельный вес численности педагогических работников в общей численности педагогических работников, педагогический стаж работы которых составляет:	человек/%	42/100%
1.9.1	До 5 лет	человек/%	5/ 12%
1.9.2	Свыше 30 лет	человек/%	26/62%
1.10	Численность/удельный вес численности педагогических работников в общей численности педагогических работников в возрасте до 30 лет	человек/%	6/14%
1.11	Численность/удельный вес численности педагогических работников в общей численности педагогических работников в возрасте от 55 лет	человек/%	10/24%
1.12	Численность/удельный вес численности педагогических и административно-хозяйственных работников, прошедших за последние 5 лет повышение квалификации/профессиональную переподготовку, от общей численности таких работников	человек/%	42/100%

1.13	Численность/удельный вес численности педагогических и административно-хозяйственных работников, прошедших повышение квалификации по применению в образовательном процессе ФГОС от общей численности таких работников	человек/%	1/100%
1.14	Соотношение «педагогический работник/воспитанник» в дошкольной образовательной организации	человек/%	42/187
1.15	Наличие в детском саду:	да/нет	
1.15.1	Музыкального руководителя	да/нет	да
1.15.2	Инструктора по физической культуре	да/нет	да
1.15.3	Учителя-логопеда	да/нет	да
1.15.4	Логопеда	да/нет	нет
1.15.5	Учителя-дефектолога	да/нет	нет
1.15.6	Педагога-психолога	да/нет	да
2.	Инфраструктура		
2.1	Общая площадь помещений, в которых осуществляется образовательная деятельность, в расчете на одного воспитанника	кв. м	11 м ²
2.2	Площадь помещений для организации дополнительных видов деятельности воспитанников	кв. м	336,5 м ² спортивный зал- 87,5 бассейн – 58,5 музыкальный зал – 97,3 кабинет учителя-логопеда – 15х5=75 кабинет педагога-психолога-18,2
2.3	Наличие физкультурного зала	да/нет	да
2.4	Наличие музыкального зала	да/нет	да
2.5	Наличие прогулочных площадок, обеспечивающих физическую активность и разнообразную игровую деятельность воспитанников на прогулке	да/нет	да

Анализ показателей указывает на то, что детский сад имеет достаточную инфраструктуру, которая соответствует требованиям СП 2.4.3648-20 «Санитарно-эпидемиологические

требования к организациям воспитания и обучения, отдыха и оздоровления детей и молодежи» и позволяет реализовывать образовательные программы в полном объеме в соответствии с ФГОС ДО.

Детский сад укомплектован достаточным количеством педагогических и иных работников, которые имеют высокую квалификацию и регулярно проходят повышение квалификации, что обеспечивает результативность образовательной деятельности.