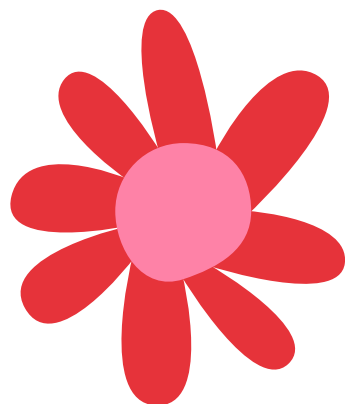


ЦЕЛЬ: выявить и обосновать комплекс организационных и психолого-педагогических условий, определяющих успешность индивидуального развития детей в дошкольном образовательном учреждении

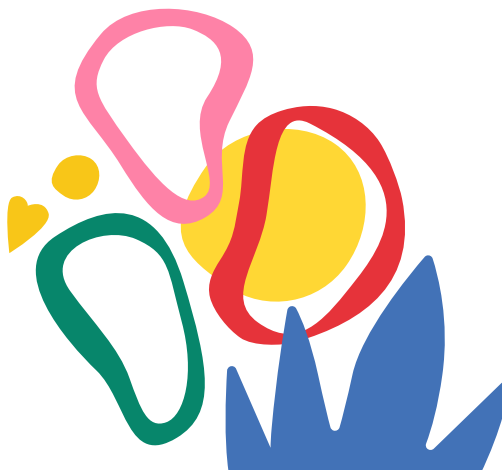
Задачи инновационной деятельности:

1. Определить условия и направления педагогического процесса индивидуального развития дошкольников в ДОУ;
2. Уточнить и дополнить понятия "коррекционно-развивающая среда", "личностно-ориентированные технологии" раскрыть сущность их содержания и структуру в условиях дошкольного образовательного учреждения;
3. Выявить особенности развития детей с точки зрения их эмоционально-поведенческого и социально-коммуникативного развития;
4. Разработать прогностическую модель коррекционно-развивающей среды ориентированной на обеспечение успешности социализации дошкольников и технологию ее организации в условиях дошкольного образовательного учреждения;
5. Внедрить разработанную модель в ДОУ, выявить ее эффективность



Наш адрес:

353730, Краснодарский край,
ст-ца Каневская,
ул. Зои Космодемьянской, 3
Телефон: +7(8 6164) 7-17-24
Сайт: <http://sadrucheek12.ru>
Instagram: ds_12_kanevskaya
Геолокация:
goo.gl/maps/eQR5yfMseLx



Муниципальная инновационная
площадка МБДОУ детский сад №12
МО Каневской район

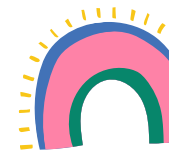
"Организация коррекционно-развивающей предметно-пространственной среды посредством личностно-ориентированного подхода"

Срок реализации 2 года



Инновационной идеей Проекта является учет неповторимости и уникальности личности каждого ребенка, поддержка его индивидуальных интересов и потребностей, что дает педагогам возможность осуществлять личностно-ориентированный подход в обучении и воспитании.

Подведя итоги, можно сделать вывод, что в МБДОУ детский сад №12 МО Каневской район за 2 года инновационной деятельности была создана эффективная коррекционно-развивающая среда, ориентированная на обеспечение успешности социализации дошкольников, и внедрена технология ее организации в условиях дошкольного образовательного учреждения; удалось сформировать высокую мотивацию у воспитателей к созданию модели КРС каждой возрастной группы, которая обогащается и структурируется на основе личностно-ориентированного подхода; у детей повысилась развитие творческих способностей с учетом их интересов, склонностей, типа мышления; у родителей стремление взаимодействовать с детским садом, с другими родителями.



Список используемой литературы:

1. Федеральный государственный образовательный стандарт дошкольного образования. Утвержден приказом Министерства образования и науки Российской Федерации от 17 октября 2013г. № 1155;
2. Блохина Е., Лиханова Т. «Лэпбук – «наколенная книга» Журнал «Обруч № 4 2015г.;
3. Гатовская Д. А. Лэпбук как средство обучения в условиях ФГОС [Текст] / Д. А. Гатовская // Проблемы и перспективы развития образования: материалы VI междунар. науч. конф. (г. Пермь, апрель 2015 г.). — Пермь: Меркурий, 2015;
4. Примерная общеобразовательная программа дошкольного образования/ Под ред. Вераксы Н.Е., Комаровой Т.С., Васильевой М.А. — М.: МОЗАИКА СИНТЕЗ, 2014. — 368 ОТ РОЖДЕНИЯ ДО ШКОЛЫ;
5. Бабаева Т.И., Римашевская Л.С. «Как развить взаимоотношения и сотрудничество до школьников»;
6. Дудакова Н.В. «Формирование навыков успешного социального взаимодействия». Серия ситуативных игр-историй «Будем крепко дружить» // Дошкольная педагогика.2008 № 5.

Этапы реализации проекта:

I. Диагностический этап (2019г.)

Цель: Определение исходного состояния коррекционно-развивающей среды ДОУ (по группам и в целом). Изучение особенностей социализации детей в аспекте их эмоционально-поведенческого и социально-коммуникативного развития

II. Теоретический этап (2019-2020г.)

Цель: Разработка прогностической модели коррекционно-развивающей среды, посредством личностно-ориентированных и коммуникативных технологий

III. Практический этап (2020-2021г.)

Цель: Реализация педагогического проектирования коррекционно-развивающей среды развития ребенка в виде проекта-программы построения КРС

IV. Трансляционный этап (2021г.)

Цель: Публикация материалов в научных журналах и сборниках научно-практических конференций.



Реализация проекта сопровождалась проведением экспертизы результатов инновационной деятельности. Промежуточные результаты по проектной деятельности обсуждались на педагогическом Совете ДОО, педагогических часах.

В ходе реализации проекта была продумана организация сетевого взаимодействия и сотрудничества с другими организациями (детские сады г. Тимашевска). В рамках реализации

Проекта организовано профессиональное сетевое сообщество «педагог ДОО – родитель», такое взаимодействие стало той формой коммуникации, которая позволяет решать разнообразные педагогические проблемы посредством виртуального диалога с родителями; деятельность ориентирована на индивидуальные потребности участников, реализуется дифференцированный подход; использование во взаимодействии механизмов обратной связи (текстовая переписка, опросы) позволяют получить от родителей подтверждение компетенций педагога, а так же сформировать рейтинг педагога на основании полученных подтверждений.

В ходе реализации проекта была продумана система поддержки субъектов инновационного проекта В рамках реализации Модели педагогической поддержки участников образовательного процесса; новизна которой заключается в авторском подходе к определению трудности социализации дошкольников с точки зрения их эмоционально-поведенческого и социально-коммуникативного развития; применению средового подхода к решению проблемы преодоления трудностей социализации детей в условиях дошкольного образовательного учреждения; выявлению комплекса организационных и психолого-педагогических условий педагогического обеспечения успешности социализации детей в коррекционно-развивающей среде дошкольного образовательного учреждения; обоснованию прогностической модели коррекционно-развивающей среды как динамической педагогической системы, имеющей компонентный состав и функционирующей на основе взаимодействия субъектов коррекционно-педагогического процесса.

