

№ 2  
февраль 2021

# ОТКРЫТЫЙ УРОК методики сценарии примеры

*Интерактивный путеводитель  
по музею-мастерской «Крестьянская изба»*

*Организация коррекционно-развивающей  
предметно-пространственной среды  
для детей с ОВЗ*

*Творчество Н. Рубцова и русских поэтов XIX–XX вв.:  
сравнительно-сопоставительный анализ*

*Электронная таблица Excel.  
Ввод математических формул:  
интегрированный урок*

*Натюрморт на подоконнике*

ПОЧТА  
РОССИИ

ОФОРМЛЯЙТЕ ПОДПИСКУ НЕ ВЫХОДЯ ИЗ ДОМА



на сайте  
[podpiska.pochta.ru](http://podpiska.pochta.ru)



в мобильном приложении  
Почты России



через почтальона

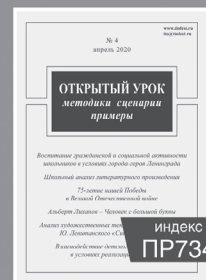
Доставка  
На адрес получателя на дом до почтового ящика

Адрес

ФИО получателя

Месяцы подписки

2020	Янв	Фев	Март	Апр	Май	Июн	Июл	Авг	Сен	Окт	Нояб	Дек
1 полугодие			2 полугодие									
1 июл. 2020	1 июл. 2020	за полгода 2020										
1 янв. 2021	1 янв. 2021	1 янв. 2021										
*** ** Р	*** ** Р	*** ** Р										



ИНДЕКС  
ПР734

Мы заботимся о Вашей безопасности! Ваше здоровье – главный приоритет

## Инструкция по оформлению подписки на печатную прессу через сайт [PODPISKA.POCHTA.RU](http://PODPISKA.POCHTA.RU)

1. Выберите журнал и газету из 5 000 изданий:
  - a. по индексу;
  - b. по теме и профессиональным интересам;
  - c. по алфавиту;
  - d. по части названия;
  - e. из списка самых популярных;
  - f. по полу и возрасту (детям, женщинам, опытным читателям, мужчинам).
2. Выберите способ доставки.
3. Введите данные получателя: адрес доставки, ФИО.
4. Выберите период подписки.
5. Пройдите простую процедуру регистрации или авторизуйтесь на сайте.
6. Оплатите заказ.

## Инструкция по оформлению подписки онлайн через МОБИЛЬНОЕ ПРИЛОЖЕНИЕ ПОЧТЫ РОССИИ

1. Зайдите в мобильное приложение Почты России.
2. В правом нижнем углу выберите раздел «Еще».
3. Нажмите на строчку «Подписка на журналы и газеты».
4. Выберите журнал и газету из 5 000 изданий:
  - a. по индексу;
  - b. по теме и профессиональным интересам;
  - c. по алфавиту;
  - d. по части названия;
  - e. из списка самых популярных;
  - f. по полу и возрасту (детям, женщинам, опытным читателям, мужчинам).
5. Выберите способ доставки.
6. Введите данные получателя: адрес доставки, ФИО.
7. Выберите период подписки.
8. Пройдите простую процедуру регистрации или авторизуйтесь на сайте.
9. Оплатите заказ.

Подписаться на журнал  
«ОТКРЫТЫЙ УРОК»  
методики, сценарии и примеры»  
можно с любого месяца в отделениях «Почта России»

*Подписной индекс:*  
в каталоге «Почта России» – ПР734

Также оформить подписку можно в альтернативных агентствах  
«УП УРАЛ-ПРЕСС», «ПРЕССИНФОРМ-СЕРВИС», «Руспресса»,  
«НПО «Информ-Система».

**ОТКРЫТЫЙ УРОК:**  
**методики, сценарии и примеры**  
**№ 2 февраль 2021**

Выходит с 2008 года

Редактор **Ирина Лушагина**

Дизайн и верстка **Сергей Бурукин**

Корректор **Ирина Рязанова**

Журнал зарегистрирован  
в Федеральной службе по надзору  
в сфере массовых коммуникаций,  
связи и охраны культурного наследия.  
Свидетельство о регистрации  
ПИ № ФС77-31022 от 24.01.2008 г.

**Адрес редакции:**

117630, Москва, ул. Обручева,  
д. 27, корп. 8, оф. 306  
«ИП Волкова»  
Тел.: 8 (495) 333-35-32  
E-mail: [tio@tiofest.ru](mailto:tio@tiofest.ru)  
[www.tiofest.ru](http://www.tiofest.ru)

Мнение редакции не всегда  
совпадает с точкой зрения авторов.  
Перепечатка материалов –  
только с разрешения редакции.

Подписано в печать 22.01.2021.  
Формат 60x84 <sup>1</sup>/<sub>16</sub>. Печ. офсетная.  
Бумага офсетная № 1. Усл.-изд. л. 4,65

© «ИП Волкова», 2021  
12+

ОТКРЫТЫЙ УРОК  
*методики сценарии*  
*примеры*

февраль 2021

## ВНИМАНИЕ! КОНКУРС!

Ежемесячный журнал федерального уровня «Открытый урок: методики, сценарии и примеры» для педагогов, воспитателей и учителей образовательных и досуговых учреждений **ежегодно проводит конкурс на лучшую статью, сценарий или разработку открытого урока по следующим темам и направлениям:**

1. Педагогический опыт, инновации (в виде статьи).
  2. Методические рекомендации (в виде статьи).
  3. Разработка открытых уроков:
    - Гуманитарные науки.
    - Естественные науки.
    - Точные науки.
    - Общественные науки.
    - Интегрированный урок.
    - Иностранные языки.
    - Культура и искусство.
    - Физкультура и здоровье.
    - Классный час.
    - Информационные технологии.
    - Социализация школьников.
    - Дошкольное детство.
    - Мастер-класс.
  4. Материалы в помощь школьному психологу и социальному педагогу.
  5. Сценарии праздников и досуговых мероприятий.
- Лучшие статьи, сценарии и разработки открытых уроков будут опубликованы на страницах нашего журнала.

**Внимание!** Иллюстрации к статьям (рисунки, фото и другие прикладные материалы) для обеспечения качества принимаются только отдельными вложениями, в формате JPG, TIFF, с разрешением не менее 1200x1600 пикселей (или 300 dpi). Презентации уроков, созданные не для печати, а для мультимедийного просмотра, не принимаются.

Материалы с пометкой «**Конкурс – Открытый урок**» просьба при-  
сылать по электронной почте: [tio@tiofest.ru](mailto:tio@tiofest.ru) или почтовому адресу:

**117630, Москва, ул. Обручева, д. 27, корп. 8, оф. 306  
«ИП Волкова»**

Справки по телефону: **8(495) 333 35 32**

## СОДЕРЖАНИЕ

### ПЕДАГОГИЧЕСКИЙ ОПЫТ

**И.Н. Сенина.** Интерактивный путеводитель по музею-мастерской «Крестьянская изба» детской фольклорной школы «Калинушка». . . . 4

### МЕТОДИЧЕСКИЕ РЕКОМЕНДАЦИИ

**А.В. Гостищева, Ю.А. Гавриленко, Т.В. Борисенко.** Организация коррекционно-развивающей предметно-пространственной среды для детей с ОВЗ в ДОУ . . . . . 20

### ОТКРЫТЫЙ УРОК: ГУМАНИТАРНЫЕ НАУКИ

**Л.И. Коновалова, С.В. Букреева.** Творчество Н. Рубцова и русских поэтов XIX–XX вв.: сравнительно-сопоставительный анализ на уроках в старшей школе . . . . . 29

### ИНТЕГРИРОВАННЫЙ УРОК

**Е.Д. Сергибаева.** Электронная таблица Excel. Ввод математических формул. Решение задач на арифметическую прогрессию. *Интегрированный урок математики и информатики в 9-м классе (УМК Л.Л. Босовой, ФГОС)* . . . . . 38

### ИНФОРМАЦИОННЫЕ ТЕХНОЛОГИИ

**Г.В. Поспелова.** Информация вокруг нас. *Урок информатики в 5-м классе (УМК Л.Л. Босовой, ФГОС)* . . . . . 46

### МАСТЕР-КЛАСС

**О.В. Нисимова.** Натюрморт на подоконнике. *Разработка занятия к образовательной программе «Техники визуализации» для обучающихся 8–18 лет* . . . . . 54

### ДОШКОЛЬНОЕ ДЕТСТВО

**А.В. Арсентьева, Г.Н. Таракановская.** Прогулка с Хрюшей по кукольному городу. *Игровое познавательное занятие для детей 3–4 лет* . . . . . 59

**Н.В. Кубашова.** «Круг, квадрат, треугольник». *Занятие в первой младшей группе.* . . . . . 65

### СОВЕТЫ ШКОЛЬНОГО ПСИХОЛОГА И СОЦИАЛЬНОГО ПЕДАГОГА

**Н.С. Бредихина, И.Ю. Гузенко.** Психолого-педагогическая поддержка семей с детьми, имеющими ограниченные возможности здоровья . . . . . 71

## МЕТОДИЧЕСКИЕ РЕКОМЕНДАЦИИ

### ОРГАНИЗАЦИЯ КОРРЕКЦИОННО-РАЗВИВАЮЩЕЙ ПРЕДМЕТНО-ПРОСТРАНСТВЕННОЙ СРЕДЫ ДЛЯ ДЕТЕЙ С ОВЗ В ДОУ

*За последнее время дошкольное образование претерпело огромные изменения. Они коснулись не только подходов к вариативности образовательных программ и инновациям, но и к организации всего образовательного процесса. Однако на сегодняшний день существенно увеличивается количество детей с ограниченными возможностями здоровья (ОВЗ). В связи с этим в ДОУ создаются специальные условия для воспитания и обучения особенных детей, направленные на обеспечение условий для полноценного усвоения окружающего мира, общения со взрослыми и сверстниками. Особо актуально стоит сейчас проблема организации коррекционно-развивающей предметно-пространственной среды (КРППС) для таких ребят. Она выполняет следующие функции: развивающую, воспитательную, образовательную, коррекционную, коммуникативную, стимулирующую. Но, самое главное, должна развивать самостоятельность и самостоятельность ребенка.*

В данной статье мы представляем свой опыт работы по эффективной комплексной оценке качества организации коррекционно-развивающей предметно-пространственной среды нашего дошкольного учреждения. Первым шагом в работе детского сада стал мониторинг КРППС для детей с ОВЗ. Для этого использовались экспертные карты, в которых были выделены шесть основных параметров, заявленных в ФГОС ДО: насыщенность, трансфор-

мируемость, полифункциональность, вариативность, доступность, безопасность предметно-пространственной среды. В разработанных экспертных картах представлены конкретные индикаторы, характеризующие качество коррекционно-развивающей предметно-пространственной среды. Параметры среды отслеживались на предмет соответствия возрастным возможностям детей и содержанию программы. И каждый параметр оценивался по трехбалльной шкале:

- полное соответствие параметра требованиям – 2 балла;
- частичное соответствие – 1 балл;
- несоответствие (или отсутствие) – 0 баллов.

Для более глубокого анализа состояния коррекционно-развивающей предметно-пространственной среды был использован современный диагностический инструмент, зарекомендовавший себя как валидный и надежный метод, устраняющий субъективное влияние на результаты исследования – шкалы ECERS-R (Early Childhood Environment Rating Scale). Это шкалы для комплексной оценки качества образования в дошкольных образовательных учреждениях, позволяющих оценивать образовательную среду отдельной группы детского сада (среда как «третий педагог»). Под «образовательной средой» создатели ECERS понимают организацию пространства и времени – весь комплекс условий, который обеспечивает развитие детей в ДОУ, в т. ч. взаимодействие между педагогами и детьми, детскую игру, развивающее предметное содержание образовательных областей и т. д. Шкалы ECERS-R ориентированы на условия, созданные для развития ребенка в детском саду, что соответствует требованиям ФГОС ДО. Главным условием реализации ФГОС дошкольного образования является создание такой развивающей образовательной среды, которая в полной мере будет соответствовать эмоциональному комфорту ребенка. Для проведения комплексного исследования были взяты показатели по шкале ECERS-R в разделе «Предметно-пространственная среда». Анализ КРППС проводили педагоги учреждения, в него были включены групповые помещения ДОУ. Во время взаимного посещения групп и наблюдения педагоги были внимательными, доброжелательными, не прерывали текущую активность в группе.

В основе процедуры оценивания лежит структурированное наблюдение, опирающееся на листы оценивания, которые содержат индикаторы по каждому компоненту. В данной шкале имеется семь

подшкал, каждая из которых имеет семибалльную градацию с дескрипторами: 1–2 – неудовлетворительно; 3–4 – минимально; 5–6 – хорошо; 7 – отлично. В шкалу «Предметно-пространственная среда», которую мы рассматриваем, входят следующие показатели с их основными характеристиками:

- внутреннее помещение (места для детей, взрослых, оборудование, освещение, вентиляция и температура помещений, ремонт, обслуживание помещения, доступность пространства для детей с ОВЗ и взрослых);
- мебель для повседневного ухода, игр и учения (количество мебели, состояние, разнообразие, адаптированность мебели для детей с ОВЗ);
- мебель для отдыха и комфорта (мягкая мебель, мягкие игрушки и их состояние, уютные уголки);
- обустройство пространства для игр (функциональные зоны, их оборудование, обзор и разделение пространства, доступность для детей с ОВЗ);
- места для уединения (возможность у детей организации мест для уединения, их просматриваемость, доступность);
- связанное с детьми оформление пространства (материалы для детей в оформлении пространства, соответствие их возрастным характеристикам, размещение материалов на уровне глаз, индивидуальность исполнения);
- пространство для игр, развивающих крупную моторику (наличие мест, их доступность и безопасность внутри и снаружи помещения);
- оборудование для развития крупной моторики (достаточное количество стационарного и мобильного оборудования, его состояние, соответствие возрасту детей, наличие специального или адаптированного оборудования для детей с ОВЗ).

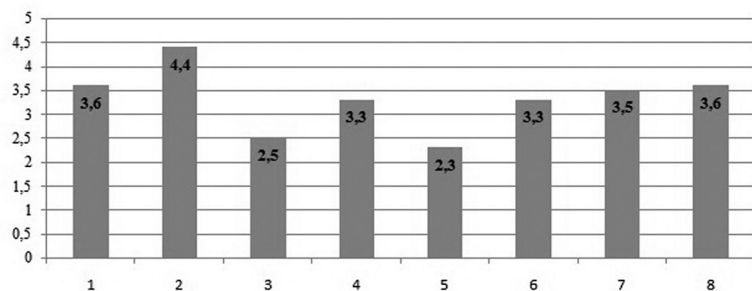
Для расчета средних оценок по каждой подшкале следует сложить баллы по каждому оцененному в подшкале показателю и разделить их на количество таких показателей. Итоговая средняя оценка по всей шкале рассчитывается как сумма баллов по всем показателям шкалы, получившим оценку, разделенная на количество этих показателей. Результаты наблюдения за предметно-пространственной средой ДОУ отражались в разработанных таблицах, показывающих оценку пространства и оборудования в дошкольном учреждении (табл. 1).

**Таблица 1. Измерение оценки пространства и оборудования**

№ п/п	Содержание вопроса	Результаты в баллах						
		1	2	3	4	5	6	7
1	Внутреннее помещение			+				
2	Мебель для повседневного ухода, игр и учения				+			
3	Мебель для отдыха и комфорта		+					
4	Обустройство пространства для игр			+				
5	Места для уединения		+					
6	Связанное с детьми оформление пространства			+				
7	Пространство для игр, развивающих крупную моторику			+				
8	Оборудование для развития крупной моторики			+				
Средний балл составляет 3,6								

Как видно из таблицы, наивысший показатель был получен по параметру «Мебель для повседневного ухода, игр и учения» (4 балла). Такие показатели, как «Мебель для отдыха и комфорта», «Места для уединения» были оценены на 2 балла, все остальные параметры получили по шкале EKERS-R 3 балла. В среднем по разделу «Предметно-пространственная среда» в группах ДОУ был получен балл – 3,6.

Наиболее благополучно было продемонстрировано соблюдение требований СанПин, а также оснащение групп мебелью для различных нужд детей. Проблемными оказались показатели, связанные с наличием в группе уютных мягких уголков, мест для уединения, где ребенок может побыть один – поиграть или полежать, отдохнув от группы. Также в группах оказалось мало детских работ, в которых отражается текущая деятельность детей, детская индивидуальность (в основном преобладают работы, выполненные по образцу). В некоторых группах детские работы развешены не на уровне глаз ребенка. На рис. 1 представлен график распределения средних значений по показателям подшкалы «Коррекционно-развивающая предметно-пространственная среда».



Показатели подшкалы «Предметно-пространственная среда»

1. Внутреннее помещение
2. Мебель для повседневного ухода, игр и учения
3. Мебель для отдыха и комфорта
4. Обустройство пространства для игр
5. Места для уединения
6. Связанное с детьми оформление пространства
7. Пространство для игр, развивающих крупную моторику
8. Оборудование для развития крупной моторики

Рис. 1. Показатели подшкалы ECERS-R  
«Коррекционно-развивающая  
предметно-пространственная среда»

Таким образом, можно сказать, что деятельность в проектировании КРППС в данном разделе в ДОУ необходимо улучшать в параметрах: «Мебель для отдыха и комфорта» и «Места для уединения». Меньше всего проблем возникает с обеспечением детей мебелью для повседневного ухода, игр и учения: в целом мебель для детей достаточно безопасная и качественная, она подходит нашим воспитанникам по возрасту и размерам.

Наиболее успешно построена работа в следующих направлениях:

- в старших и подготовительных к школе группах иллюстративные издания познавательного и энциклопедического характера встречаются в открытом доступе;
- развитие самостоятельности сводится не только к бытовой деятельности (самообслуживание, дежурство и др.), но и к созданию условий для формирования самостоятельного поведения, мышления, принятия решений, ситуации выбора;
- в большинстве групповых комнатах в оформлении интерьеров отражаются правила и нормы совместного бытия, принятые в обществе, включая моральные и нравственные ценности, традиции;

- имеется достаточно количество оборудования для развития крупной моторики детей, которое стимулирует развитие разнообразных умений.

Результаты мониторинга подтолкнули нас к такой организации творческих проектов, в которых развивающая часть образовательного процесса в ДОУ будет иметь необходимый и достаточный уровень КРППС.

На втором этапе практической части исследования мы провели анкетирование педагогов по оценке и степени удовлетворенности организацией развивающей предметно-пространственной среды. Цели анкетирования состояли в следующем: предоставить возможность каждому педагогу провести самооценку развивающей предметно-пространственной среды своей группы; выявить знания педагогов о возможностях внесения изменений в КРППС по ФГОС ДО, в т. ч. в совместной деятельности с детьми. Для анализа результатов, полученных в ходе анкетирования, использовалась сводная таблица, в которую заносились ответы на вопросы анкеты. Сопоставив результаты таблицы, мы определили вопросы, по которым мнения педагогов совпадают. Результаты анкетирования показали следующее:

1. На взгляд педагогов, развивающая предметно-пространственная среда (соответствующие игрушки, мебель и пр.) для воспитания дошкольников важна в первую очередь для всестороннего развития ребенка.

2. Составляющие КРППС группы – это игровые центры, центры театральной деятельности, центр строительно-конструктивных игр, центр музыкального развития, центр сюжетно-ролевых игр, центр ПДД, центр книги, уголок творчества «Умелые руки» и т. п.

3. В процессе создания КРППС группы участвуют педагоги, родители, администрация ДОУ.

4. При создании КРППС в ДОУ наши педагоги опираются на возраст и интересы детей для того, чтобы они чувствовали себя комфортно.

5. Трудностей в деятельности по организации благоприятной развивающей предметно-пространственной среды педагоги в основном не испытывают.

6. В ознакомлении с окружающим миром, в познавательной и игровой деятельности педагоги в большинстве транслируют детям знания о составляющих РППС.

8. Педагоги используют через игру и демонстрационный материал элементы РППС для построения взаимодействия, общения с детьми.

9. Есть возможность видоизменять КРППС вместе с детьми: она должна быть подвижна и легко изменяться, что пробуждает фантазию ребенка (например: смена центров активности или пополнение новыми материалами и игрушками).

10. Педагоги используют в работе по созданию КРППС программу ДОУ, современные научные разработки, методическую литературу и пособия.

Необходимо отметить, что развивающую предметно-пространственную среду для воспитанников организовывали педагоги совместно с родителями, т. к. согласно ФГОС ДО, родители (законные представители) являются непосредственными участниками образовательного процесса. Для того чтобы определить, соответствуют ли созданные условия в группе и в учреждении в целом задачам развития воспитанников, было проведено анкетирование родителей воспитанников на тему: «Оценка предметно-развивающей среды в ДОУ», т. к. именно в детском саду дети проводят большую часть своего времени. В опросе принимали участие родители всех возрастных групп. На вопрос «Созданы ли, на ваш взгляд, в группе и ДОУ условия для всестороннего развития и воспитания детей?» 92% опрошенных ответили «Да»; 8% затрудняются ответить на данный вопрос. Результаты опроса представлены в виде рис. 2.

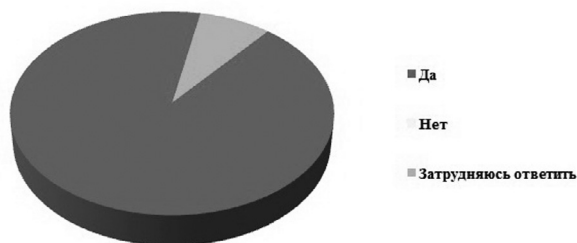


Рис. 2. Оценка коррекционно-развивающей предметно-пространственной среды

Следующий вопрос звучал так: «Какие из перечисленных условий созданы в группе?» В результате были получены следующие ответы:

- 89% родителей ответили: для художественно-эстетического развития детей.
- 82% – для развития театрализованной деятельности детей.
- 80% – для музыкального развития детей.
- 72% – для развития конструктивной деятельности детей.
- 84 % – для развития экологической культуры детей.
- 91% – для физического развития детей.
- 87% – для формирования у детей элементарных математических представлений.
- 83% – для развития речи детей.
- 94% – для игровой деятельности детей.

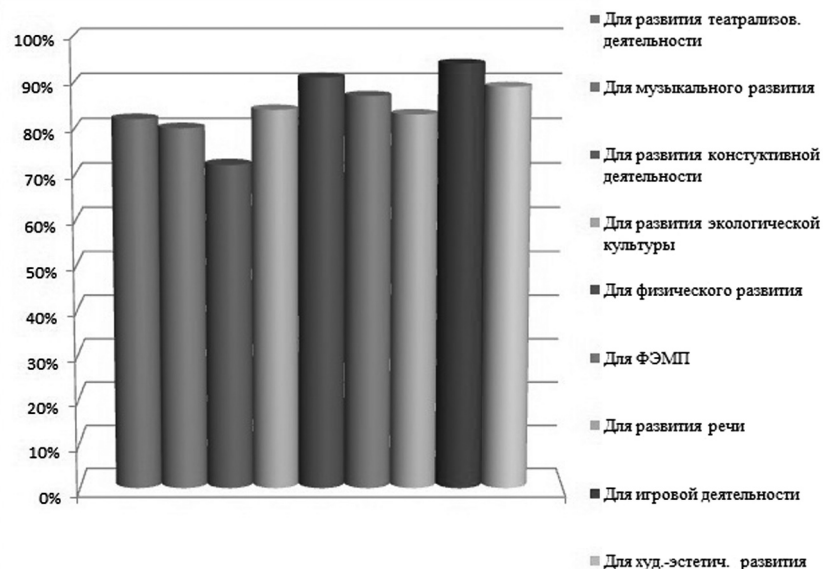


Рис. 3. Результаты анкетирования

Из приведенных выше результатов можно сделать вывод, что в ДОУ созданы необходимые условия для всестороннего развития детей. На вопрос «Достаточно ли дидактических средств и оборудования для развития детей?» родители воспитанников ответили следующим образом: 85% опрошенных считают, что дидактических средств и оборудования для развития детей достаточно, 8% – нет,



не достаточно; 7% – затрудняются ответить. Таким образом, был выявлен ряд некоторых проблем: в неполной степени реализуются требования многофункциональности, мобильности, вариативности; не всегда соблюдается принцип активности детей в преобразовании КРППС.

В течение года педагогический коллектив нашего детского сада работал над преобразованием КРППС. Результатом работы стала разработка сборника практических материалов по организации коррекционно-развивающей среды ДОУ посредством личностно-ориентированного подхода. Методические разработки коллектива соответствуют ФГОС ДО и содержат рекомендации по созданию оптимальных условий для решения воспитательно-образовательных задач при работе с детьми дошкольного возраста, с учетом их возрастных и индивидуальных особенностей, склонностей и способностей. В сборнике представлены лучшие идеи педагогов, которые отражают не только принципиальные подходы, но и деятельность детей и взрослых по преобразованию среды под свои образовательные потребности, содержатся предложения по созданию дидактических средств. Сделав первые шаги в преобразовании предметно-пространственной среды, мы понимаем, что выполнение требований и принципов построения КРППС можно оценить лишь в процессе наблюдения – как дети действуют в этой среде, насколько они активны и самостоятельны. В этом перспектива нашей дальнейшей работы.

**А.В. Гостищева**, педагог-психолог;  
**Ю.А. Гавриленко**, старший воспитатель;  
**Т.В. Борисенко**, старший воспитатель  
МБДОУ Детский сад №12  
МО Каневской район, Краснодарский край

## ОТКРЫТЫЙ УРОК: гуманитарные науки

### ТВОРЧЕСТВО Н. РУБЦОВА И РУССКИХ ПОЭТОВ XIX–XX ВВ.: СРАВНИТЕЛЬНО-СОПОСТАВИТЕЛЬНЫЙ АНАЛИЗ НА УРОКАХ В СТАРШЕЙ ШКОЛЕ

*В системе литературного образования школьников значительное место занимают уроки внеклассного чтения. Их роль состоит не только в рассмотрении и углублении представлений учащихся о многообразии русской литературы, но и в формировании навыков самостоятельного общения с автором и его творчеством, развитии читательских качеств. Старшеклассники учатся оценивать себя как читателя, развивать свои способности к метафорическому мышлению, воображению, эмоциональной восприимчивости, к пониманию авторской позиции. При этом учитель должен связать уроки внеклассного чтения с программным материалом. Вот почему, предлагая вашему вниманию уроки внеклассного чтения по творчеству известного русского поэта Николая Михайловича Рубцова, мы даем их в соотнесении с произведениями Ф.И. Тютчева, А.С. Пушкина, М.Ю. Лермонтова, Н.А. Некрасова, С.А. Есенина, А.Т. Твардовского и др.*

В центре внимания при изучении литературы в школе являются личность писателя, разнообразие жанров, стилей произведения. Стихотворения Н.М. Рубцова насыщены социальными, нравственными, философскими проблемами, любованием родной природой, что роднит их с лучшими произведениями русской литературы и способствует нравственному воспитанию личности учащегося. Развивая духовный мир подростка, мы помогаем ему овладеть духовными ценностями, сформировать гражданское отношение к жизни, воз-